

## PRŮBĚH VÝSTAVBY „ČISTÁ JIZERA I a II“



### MĚSTO TURNOV



### MĚSÍČNÍ ZPRÁVA č. 5

Září 2009

## 1. Účastníci výstavby:

<i>Projekt:</i>	Čistá Jizera I - Turnov
<i>Investor:</i>	VHS Turnov
<i>Poskytovatel podpory:</i>	SFŽP ČR
<i>Správce stavby:</i>	ing. Petr Vlk - SGS Czech Republic, s.r.o.
<i>TDI:</i>	Ing. Zbyněk Švanda - SGS CR, s.r.o.
<i>Dodavatel:</i>	Eurovia, a.s., OZ Čechy západ Ing. Jan Pavlíček Petr Veselý
<i>Projektant:</i>	Aquacom s.r.o., Teplice

2. Náklady stavby: 248 500 388,89 Kč bez DPH  
295 715 343,78 Kč vč. DPH

3. Termíny realizace: Předání staveniště: 16.4.2009  
Zahájení stavby: 20.4.2009  
Ukončení stavby: 30.9.2011

## 4. Hlášení o postupu prací:

4.1 Stav fakturace po objektech  
za monitorované období: viz. příloha

4.2 Průběh realizované činnosti  
po objektech:

### a/ SO 01 - Rekonstrukce stoky RA - ul. Skálova, Žižkova, Alej Legií

#### - Skálova ulice :

Stavební práce byly zahájeny 20.4.2009. Ve sledovaném období byla dokončena 3. etapa rekonstrukce kanalizačního potrubí / k Š 20, celkem 348 m/ včetně přípojek a UV. Poté plynule navazuje rekonstrukce kanalizace v ulici Žižkova. V současné době ve Skálově ulici probíhají práce na konečných úpravách povrchů - dlažby komunikace a chodníků. Součástí těchto úprav je i montáž VO a úprava zeleně. Byl vybrán její zhotovitel.

### b/ SO 06 - Rekonstrukce stoky RD 1 - ul. 1.máje

#### - ulice 1. máje :

Byla dokončena rekonstrukce stok RD a RD1 včetně přípojek a UV. Rovněž byla dokončena stoka RH1 v ulici Nádražní. V současné době začínají práce na úpravách povrchů nad stokou RD1. Úpravy povrchů nad stokou RD začnou až po ukončení prací na rekonstrukci plynovodu prováděných RWE.

#### **c/ SO 07 - Odlehčovací stoky OS OK 2, OS OK 3**

##### **- OS OK 2**

Stavební práce začaly 25.5.2009. Byla položeno potrubí od šachty Š8a-OS směrem k OK 2 v délce 80 m. Ve sledovaném období byly obnoveny práce. Byl vybudován výústní objekt VO OK2 a kanalizační potrubí KT 1000 do šachty Š 4-OS včetně. Souběžně jsou prováděny úpravy povrchů terénu.

##### **- OS OK 3**

V současné době byly ukončeny práce na celé stoce včetně výústního objektu, terénních úprav a s ní souběžné stoky KS1 včetně propojení a všech zkoušek.

##### **- Koňský trh**

Ve sledovaném období bylo vydáno povolení ke kácení a též došlo k jeho realizaci. Byly zahájeny práce na pažení OSp2.

#### **d/ SO 04 - Rekonstrukce stoky RF – ul. Palackého**

##### **- ulice Palackého**

Rekonstrukce kanalizace včetně přípojek, UV a propojů dokončena. Rovněž byly ukončeny práce na konečných úpravách povrchů - dlažby chodníků a komunikací.

V současné době probíhá předláždění lokálních míst mezi mosty.

#### **e/ SO 03 - Rekonstrukce stoky RC2 – ul. Na Stebni**

##### **- ulice Na Stebni**

Stavební práce začaly 12.8.2009. V současné době je hotovo cca 30 m. Práce byly přerušeny z důvodů kolize s přeložkou řadu H.

#### **f/ SO 08 - Přeložky sítí**

##### **- Skálova ulice**

V současné byla zahájena pokládka přeložky řadu M a přeložky řadu Šlejferna II.

##### **- ulice 1.máje**

Ve sledovaném období byla ukončena přeložka řadu B v délce cca 445 m včetně zkoušek a přípojek. Rovněž byly dokončeny práce na propoji přeložky přes ulici Nádražní.

##### **- ulice Palackého**

Byla ukončena přeložka řadu č.2 v délce cca 154 m včetně přípojek a propojů.

## **g/ SO 1.5 – řady A, B**

### **- ulice U Tří svatých**

Stavební práce na řadu B ukončeny, pokračují práce na řadu A. K dnešnímu dni je hoto-vo cca 420 m po Š 10 včetně přípojek. Byl položen živičný koberec nad řadem B včetně obrub a nad částí řadu A.

## **h/ SO 1.9 - KoBuDo**

### **- Kobyłka**

Ve sledovaném období došlo k vytýčení šachet a ostatních objektů, byly provedeny a odsouhlaseny změny technického provedení. Probíhají stavební práce na objektu výtlačku V6 a byly zahájeny práce na protlacích pod tratí u ŽS Dolánky. Městem zadán projekt dešťových vod ulice Trhovka.

## **4.3 Průměrný stav pracovníků a techniky na staveništi:**

- **srpen 2009** : **6 THP, 42 dělníků, 16 strojníků**
- **září 2009** : **7 THP, 45 dělníků, 17 strojníků**

## **4.4 Kontrola harmonogramu Časové ztráty, nehody, apod.**

Ke dni zpracování této zprávy byly časové ztráty oproti harmonogramu srovnány a zatím nejsou známy skutečnosti, které by tomuto bránily. Nicméně v dalším průběhu je nutno se zaměřit na jednání s vlastníky pozemků, jenž mají návaznost na projekt Čistá Jizera.

## **4.5 Plnění úkolů z kontrolních dní**

Ve sledovaném měsíci nedošlo k žádnému časovému posunu v plnění termínů a úkolů domluvených na kontrolních dnech stavby. V současné době jsou úkoly průběžně plněny ve stanovených termínech, resp. podle upravených HMG.

## **5. Projednání ostatních skutečností**

**Skálova ulice** : zásobování přes nám. Českého ráje ukončeno, vjezd na staveniště pouze od služebny Policie ČR

**Žižkova** : objízdne trasy vyznačeny

**1.máje** : úplná uzavírka, vjezd pro majitele nemovitosti umožněn v návaznosti na postup prací / domluva s provádějí firmou, HMG/

**U Tří svatých, Vrchůra** : vyznačena objízdna trasa

**Koňský trh** : stavba přístupna z ulice Palackého a kruhového objezdu Sobotecká

**Na stebni** : přístupno z ulice Dvořákova, objízdné trasy vyznačeny

**KoBuDo** : postup prací koordinován s firmou provádějící rekonstrukci železniční tratě

## 6. Organizační záležitosti

### 6.1 Přehled uskutečněných kontrolních dní a pracovních porad

KDS č. 7 : 20.08.2009

KDS č. 7 : 10.09.2009

### 6.2 Harmonogram kontrolních dní pro další sledované období:

KDS č. 9 : 01.10.2009

KDS č.10 : 22.10.2009

### 6.3 Změny v organizační struktuře:

Za sledované období nedošlo k žádným změnám v organizační struktuře.

## 7. Způsob propagace, zdroje financování:

Tiskové zprávy - při podpisech smluv o dílo, při slavnostních zahájeních, průběžně dle potřeby 2-3x měsíčně.

Komunikace a konzultace s médii na místní, regionální, krajské a celostátní úrovni - letáky a billboardy - webové stránky měst Turnov, Semily, Jilemnice, Rokytnice nad Jizerou, Lomnice nad Popelkou - propojené odkazy na Čistou Jizeru a VHS Turnov. Webové stránky VHS Turnov s odkazy na webové stránky měst.

## 8. Specifické problémy stavby:

Doposud nejsou vyřešeny otázky týkající se vztahu vlastníků pozemků , jenž mají návaznost na projekt Čistá Jizera.

## 9. Přílohy:

9.1 Stav fakturace po objektech za monitorované období

9.2 Fotodokumentace stavby - výběr

9.3 Fotodokumentace stavby - celková na CD

### Poznámka :

V tomto měsíci bylo vyfakturováno 500 ks litinových poklopů / dodavatel zajistil jejich nákup v předstihu z důvodu kolísavé ceny litiny na trhu/.

Vypracoval: Ing.Zbyněk Švanda

V Turnově dne 30.9.2009

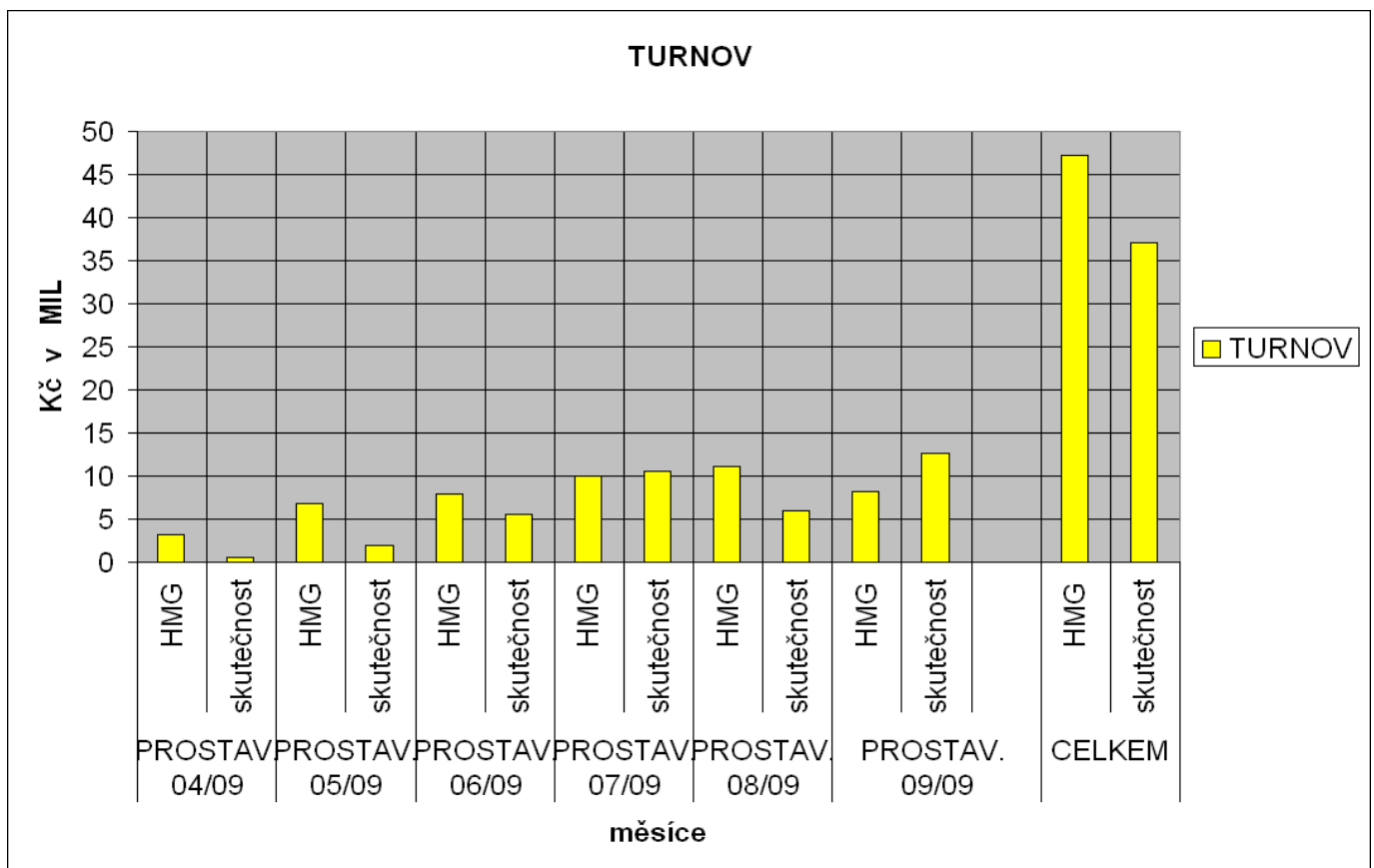
**Stav fakturace po objektech k 30.9.2009**

Označení objektu	Objekt	Celková smluvní cena bez DPH / Kč /	Fakturováno od počátku do 31.8.2009	Prostavenost %	Zůstatek k fakturaci do konce stavby
	<b>Stavební objekty celkem</b>	<b>240 150 388,89</b>	<b>36 498 673,04</b>	<b>15,2%</b>	<b>203 651 615,85</b>
<b>ČJ I - 1.1</b>	<b>Výstavba:</b>	<b>93 426 598,70</b>	<b>5 911 988,33</b>	<b>6,3%</b>	<b>87 514 510,37</b>
ČJ I - 1.1.01	Dostavba Durychov	6 092 559,49	3 898 859,33	64,0%	2 193 700,16
ČJ I - 1.1.02	Hruštica - Károvsko	14 074 689,90	169 572,00	1,2%	13 905 117,90
ČJ I - 1.1.03	Hruštica - stoka F	2 244 818,11	32 610,00	1,5%	2 212 208,11
ČJ I - 1.1.04	KO - BU - DO_ČS 2, 3, 6	4 450 425,39	26 088,00	0,6%	4 424 337,39
ČJ I - 1.1.05	KO - BU - DO_výtlač V2,V3,V6	1 875 095,80	3 261,00	0,2%	1 871 834,80
ČJ I - 1.1.06	KO - BU - DO_řad B,vč.přípojek	12 571 726,41	1 168 530,00	9,3%	11 403 196,41
ČJ I - 1.1.07	KO - BU - DO_řad C,vč.přípojek	9 525 779,92	133 701,00	1,4%	9 392 078,92
ČJ I - 1.1.08	KO - BU - DO_řad D,vč.přípojek	5 265 333,44	78 264,00	1,5%	5 186 969,44
ČJ I - 1.1.09	KO - BU - DO_řad E,vč.přípojek	2 764 014,13	45 654,00	1,7%	2 718 360,13
ČJ I - 1.1.10	Na Kamenci	10 049 236,98	48 915,00	0,5%	10 000 321,98
ČJ I - 1.1.11	Na Stebni	7 824 120,02	84 786,00	1,1%	7 739 334,02
ČJ I - 1.1.12	Nudvojovice	13 835 958,37	198 921,00	1,4%	13 637 037,37
ČJ I - 1.1.13	Palackého	2 852 840,74	22 827,00	0,8%	2 830 013,74
<b>ČJ I - 1.2</b>	<b>Rekonstrukce:</b>	<b>130 697 552,10</b>	<b>27 697 530,84</b>	<b>21,2%</b>	<b>103 000 021,26</b>
ČJ I - 1.2.01	SO 01 - RP - řady A 1-8	19 998 173,07	166 311,00	0,8%	19 831 862,07
ČJ I - 1.2.02	SO 01 - RP - řady A	19 014 030,47	8 540 006,76	44,9%	10 474 023,71
ČJ I - 1.2.03	SO 01 - RP - řady L	3 494 287,61	32 610,00	0,9%	3 461 677,61
ČJ I - 1.2.04	SO 02 - RP - řady B	13 458 976,68	110 874,00	0,8%	13 348 102,68
ČJ I - 1.2.05	SO 03 - RP - řady C	10 704 221,53	273 653,79	2,6%	10 430 567,74
ČJ I - 1.2.06	SO 04 - RP - řady Z, F	3 061 629,36	1 335 262,45	43,6%	1 726 366,91
ČJ I - 1.2.07	SO 06 - RP - řady D, E, G	4 941 926,20	2 643 164,94	53,5%	2 298 761,26
ČJ I - 1.2.08	SO 07 - RP - řady T	1 789 581,46	681 604,21	38,1%	1 107 977,25
ČJ I - 1.2.09	SO 07 - RP - řady OK	13 824 938,31	9 524 975,52	68,9%	4 299 962,79
ČJ I - 1.2.10	SO 07 - RP - řady KS	11 639 235,03	-	0,0%	11 639 235,03
ČJ I - 1.2.11	SO 08 - RP - Přeložky v 1-4	7 495 953,28	3 058 777,70	40,8%	4 437 175,58
ČJ I - 1.2.12	SO 08 - RP - Přeložky v 5-6	19 044 306,60	1 330 290,47	7,0%	17 714 016,13
ČJ I - 1.2.13	SO 08 - RP - Přeložky IS	2 230 292,50	-	0,0%	2 230 292,50
<b>ČJ I - 1.3</b>	<b>Rekonstrukce - přípojky:</b>	<b>16 026 238,09</b>	<b>2 889 153,87</b>	<b>18,0%</b>	<b>13 137 084,22</b>
ČJ I - 1.3.01	SO 01 - RP - řady A, L	7 889 428,66	995 129,59	12,6%	6 894 299,07
ČJ I - 1.3.02	SO 02 - RP - řady B	3 041 528,21	-	0,0%	3 041 528,21
ČJ I - 1.3.03	SO 03 - RP - řady C	2 380 194,68	-	0,0%	2 380 194,68
ČJ I - 1.3.04	SO 04 - RP - řady Z, F	720 776,92	210 865,01	29,3%	509 911,91
ČJ I - 1.3.05	SO 06 - RP - řady D, E, G	1 994 309,62	1 683 159,27	84,4%	311 150,35
<b>ČJ I - 1.4</b>	<b>Inženýrská kompletační činnost - IKČ</b>	<b>2 350 000,00</b>	<b>639 837,00</b>	<b>27,2%</b>	<b>1 710 163,00</b>
<b>ČJ I - 1.5</b>	<b>Rezerva</b>	<b>6 000 000,00</b>	<b>-</b>	<b>0,0%</b>	<b>6 000 000,00</b>
	<b>Celkem</b>	<b>248 500 388,89</b>	<b>37 138 510,04</b>	<b>14,9%</b>	<b>211 361 778,85</b>
	<b>Celkem s DPH</b>	<b>295 715 462,78</b>	<b>44 194 826,95</b>		<b>251 520 516,83</b>

## Graf plnění finančního plánu - k 30.9.2009

PROSTAV. 04/09		PROSTAV. 05/09		PROSTAV. 06/09		PROSTAV. 07/09		PROSTAV. 08/09		PROSTAV. 09/09	
HMG	Skut.	HMG	skut.	HMG	skut.	HMG	skut.	HMG	skut.	HMG	skut.
3,24	0,5	6,79	1,95	7,95	5,53	10,01	10,59	11,08	5,95	8,2	12,60

CELKEM		
HMG	skut	plnění
47,27	37,12	<b>78,5%</b>



## Fotodokumentace stavby – výběr - 1.máje



roh 1.máje a šlikovi - acodrén



Připojení u domu 1149



Kanalizační vpust'



Celkový pohled (od nádražní ul.)



Vodovodní přepoj

Vypracoval: Ing.Zbyněk Švanda – TDI Turnov  
30.9.2009

Finalizace: Ing.David Hoffman – Správce stavby



zaslepená uliční vpust' u Š 20