

## **2.6. Rokytnice nad Jizerou – vynucená přeložka kanalizace a obnova vodovodu při stavbě průtahu městem**

VHS Turnov je spolu s Libereckým krajem a městem Rokytnice nad Jizerou jedním ze tří investorů obnovy průtahu městem, konkrétně se jedná o **obnovu komunikace II. třídy č. II/294**. VHS Turnov uzavřelo na základě společného zadávacího řízení samostatnou smlouvu o dílo se zhotovitelem **Eurovia CZ a.s., Praha, kontaktní adresa EUROVIA CZ, závod Liberec**. na pokládku cca 1,7 km vodovodního potrubí, mimo jiné, do tělesa komunikace. Celkové náklady na tuto část jsou cca 14,8 mil. Kč. bez DPH a první úseky vodovodu se začnou stavět letos.

**Cílem předkládaného materiálu je řešení krizové situace na staveništi komunikace.** Bez vyřešení této otázky není možné realizovat naplánovanou obnovu centrální komunikace městem. **Zároveň tím využijeme nabídnutou šanci na obnovu naší kanalizační a vodovodní sítě v centrální komunikace městem.**

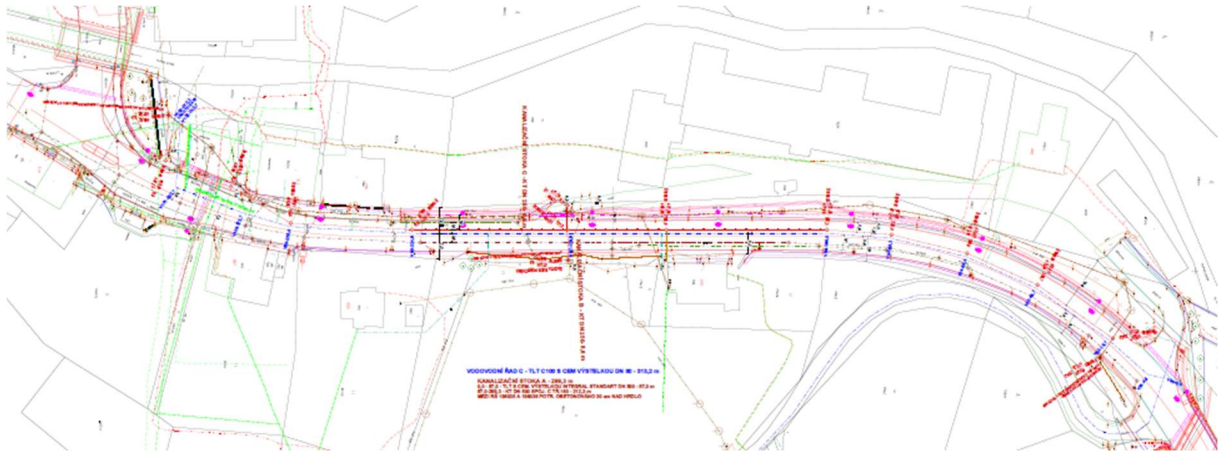
V rámci zpracovávané PD na obnovu komunikace, která řeší část stavby investované Libereckým krajem i městem Rokytnice, došlo **k chybnému naprojektování cca 200 m dlouhé opěrné zdi přímo nad centrální městskou hlavní stoku kanalizace a do jejího ochranného pásma**. Dnešní kanalizace by dokonce měla několikrát projít základem této zdi. Opěrnou zeď proto nejde postavit za existence současné kanalizace.

Už od loňského roku hledají investoři na stavbě řešení této zásadní komplikace. Hledala se cesta řešení, její financování a reálné provedení náročné akce v souvislosti s postupem složitých prací na obnově komunikace.

Na stavbě bylo proto mezi všemi investory dohodnuto, že VHS Turnov jako vlastník kanalizačního sběrače zadá zpracování PD na jeho **přeložku**. Z důvodu nevyhovujícího stavu a ekonomiky řešení bylo současně rozhodnuto zadání projektové dokumentace na obnovu a částečné **příložení nového centrálního vodovodu**, který zásadně vylepší provozní podmínky pro zákazníky v této části obce. Jejich objekty jsou dnes zásobeny pomocí sdružených přípojek z nevyhovujícího materiálu a o velkých délkách přes soukromé pozemky. Mezi takto zásobené objekty patří i ČOV Rokytnice, kdy byl s tímto nedostatečně kapacitním zásobováním pitnou vodou v minulosti již několikrát problém. Dnes bude vodovod dotažen až k ČOV.

Rozsah přeložky kanalizace je o třetinu větší než nutné minimum, a to z důvodu, že by před ČOV zůstalo několik úseků kanalizace v původním stavu, kde je mimo jiné problém s nátokem balastních vod. Nově se dle PD optimalizuje trasa kanalizace a materiálově se přizpůsobí hraničně nízkému krytí potrubí. V první části páteřní kanalizace – přímo u ČOV - bude umístěna do jízdniho pruhu tvárná litina DN 500. Krytí litinového potrubí bude v nejvíce namáhaných místech jen okolo 80 cm. V další části bude kanalizace položena dle našich zvyklostí v materiálu kamenina.

U vodovodu bude v souběhu řešena pokládka standardním materiálovým řešením pro tyto případy – v litinovém potrubí.



## **Rozsah stavby vodohospodářské infrastruktury:**

### ***Kanalizace:***

Jedná se o přeložku 310 m páteřní stoky DN 500 před nátokem na ČOV Rokytnice v úsek po odbočku na Zimní Stranu. Kanalizace bude položena dle zvyklostí VHS Turnov do komunikace.

Z důvodu extrémně malého krytí jsme museli zvolit odpovídající materiál, a to konkrétně tvárnou litinu o délce 87 m. Na zbylých 213 m bude použito kameninové potrubí.

V rámci stavby dojde k přepojení stávajících stok, které do překládané stoky natékají a dojde k přepojení nebo vybudování 8 ks kanalizačních přípojek o předpokládané délce 116 m. Na přípojky bude standardně používáno PVC potrubí SN 12. Na přípojky, kde bude menší krytí bude používáno PP potrubí SN 16.

### ***Vodovod:***

Jedná se o přeložku 313 m veřejného vodovodu. Toto potrubí nahradí staré sdružené přípojky ze Zimní strany a umožní napojení dalším nemovitostem. Celkem bude vyřešeno 7 přípojek o předpokládané délce 160 m a bude připraveno napojení ČOV Rokytnice, zde bude chybět dostat se vodovodem přes Černý potok o délce cca 5 m. Na vodovod bude použito potrubí z tvárné litiny.

### ***Shrnutí:***

Vodovod:	TLT DN 80	313 m
Vodovodní přípojky 7 ks:	PE 100 RC2 d 32	160 m
Kanalizace:	KAM DN 500	213 m
	TLT DN 500	87 m
	KAM DN 250	9 m
Kanalizační přípojky 8 ks:	PVC DN 150 SN 12	81 m
	PP DN 150 SN 16	47 m

## **Základní rozhodnutí o odpovědnosti a financování akce**

Protože je opěrná zeď stavbou, kterou podle dohod s LK hradí město, tak tuto přeložku nemusí hradit LK. Přesto na sebe investor KSSLK logicky převzal zásadní věcnou i finanční pomoc – rekonstrukci celé komunikace nad **výstavbou** sítí, což výrazně zlevní náročnou akci.

A protože podle aktuálních pravidel přeložky sítí při významných investicích měst a obcí hradíme my, tak musíme kanalizaci uhradit my. Musíme uhradit i výměnu vodovodu, protože jde o opatření vylepšující současné provozní podmínky. S úhradou počítáme ve schváleném rozpočtu svazku.

Extrémně důležitá je současně dodavatelská otázka, protože je provádění sítí zcela závislé na provádění obnovy komunikace. Jde o množství investorů na staveništi, o každodenní časové návaznosti, řízení provádění díla, atd. Proto Vám předkládáme výjimečné rozhodnutí – **zadat zakázku napřímo dodavateli akce obnovy komunikace a chodníků – firmě Eurovia CZ, (závod Liberec)**. O tom, zda uzavřeme nový smluvní vztah, nebo bude výhodnější využít formy dodatku smlouvy na vodovod, rozhodneme spolu po projednání s firmou s ostatními investory – město a kraj.

O tomto řešení jednáme již více měsíců. Zpoždění k dosažení dohody všech stran přinesla dlouhodobá absence ředitele závodu a nejasnosti kolem harmonogramu prací prováděných v roce 2026.

### **Jednotlivé investiční kroky:**

Tato stavba podmiňuje dokončení stavby průtahu jako celku. Bez těchto přeložek V+K nebude možné postavit opěrné zdi a dokončit tedy stavbu komunikace vč. chodníků.

Stavba našich sítí musí proběhnout v letošním roce z důvodu dalších návazností.

V tomto případě není možné postupovat standardním způsobem zadání prostřednictvím samostatného výběrového řízení bez významného rizika ohrožení celé investiční akce.

Předmětná stavba je technologicky i časově plně provázána se stavbou průtahu realizovanou Libereckým krajem, která je navíc spolufinancována z dotačních prostředků Evropské unie. Harmonogram jednotlivých stavebních objektů je vzájemně podmíněný a neumožňuje časovou prodlevu.

Současně se jedná o stavbu, která bude realizována v jednom stavebním prostoru, v přímé návaznosti na probíhající práce hlavního zhotovitele komunikace, kterým je společnost Eurovia CZ a.s. Z hlediska organizace výstavby, bezpečnosti práce, dopravních opatření a koordinace jednotlivých profesí je nezbytné, aby práce na vodohospodářské infrastruktuře probíhaly plynule a bez přerušení v návaznosti na práce na komunikaci a opěrných zdech.

Případné oddělení této části stavby a její zadání jinému zhotoviteli by přineslo:

- komplikace v koordinaci stavebních prací,
- zvýšené náklady na organizaci stavby a dopravní omezení,
- mimořádné riziko časových prodlev
- velkou komplikaci při reálném zhotovení díla a ve stavební legislativě - předávání stavenišť, apod.
- především ohrožení termínu dokončení celé stavby průtahu, včetně rizika dopadů na čerpání dotačních prostředků.
- nemuseli bychom s ohledem na komplikovanost díla vysoutěžit za přijatelnou cenu žádného uchazeče

Z těchto důvodů bylo po dohodě všech investorů nakonec dohodnuto optimální řešení, a to že realizace této části stavby bude zadána přímo stávajícímu zhotoviteli komunikace, společnosti **Eurovia CZ a.s.**. Ta již stavbu v daném úseku provádí a je schopna zajistit potřebnou koordinaci a návaznost jednotlivých prací.

Současně na doplnění uvádíme, že zcela netradiční krok zadání uchazeči z volné ruky můžeme učinit, protože jsme sektorovým zadavatelem. Zadání této zakázky by bylo realizováno v souladu s ustanoveními tohoto zákona, kdy se jedná o zakázku nedosahující finančního limitu pro nadlimitní sektorové veřejné zakázky na stavební práce (cca 150 mil. Kč bez DPH). Zvolený postup je tedy v souladu s právními předpisy a odpovídá charakteru a rozsahu zakázky, přičemž zohledňuje zejména časovou naléhavost, technologickou provázanost a nutnost koordinace s ostatními investory stavby.

### **Bonus navrženého řešení:**

Společnost Eurovia CZ a.s. naplnila naše podmínky a jednala několika kvalitními dodavateli vodohospodářských prací v regionu o fyzickém provedení akce v pozici hlavního subdodavatele. Nakonec našla shodu s firmou **Zikuda Turnov**, která v tomto roce bude mmj. stavět ve městě vodovod pro jednu rozsáhlou privátní investici.

Bylo nutné projednat finanční podmínky a provázat je na koordinaci se stavbou silnice. Bylo nutno dohodnout časové plnění a mnoho konkrétních vazeb mezi oběma stranami.

Výsledkem po více měsících jednání je společná dohoda všech stran. Cena pro nás byla stanovena na skvělé hodnotě – zcela reálné, kterou nyní soutěžíme při jiných zakázkách a v dostupnějších lokalitách. Kvalita firmy subdodavatele je mimořádná, což zaručuje správné provedení sítí v hlavní silnici městem, a hlavně správné provedení náročné výměny spodní části centrálního kanalizačního sběrače.

Byly dohodnuty i schůdné termíny pro všechny strany. Akce by měla být kompletně provedena **v časovém období 06 – 08/2026**. Náročná akce tedy bude provedena mimořádně rychle, a navíc v hlavní stavební sezóně, což je příznivé pro kvalitu provedení našich sítí. Po jejím dokončení totiž teprve může být postavena opěrná zeď a dokončena do konce října kompletní obnova komunikace a chodníků zasažených stavbou.

### **Financování stavby:**

Rozpočet stavby zpracovaný stejným rozpočtářem, jako na všechny naše další akce, byl zpracován včetně rezervy (500 tis. Kč) a ostatních nákladů na celkovou výši 13,8 mil. Kč bez DPH. Protože jde o zadání těsně před začátkem díla, a protože všechny strany důkladně prověřily navržené projektové řešení a výkaz výměr, tak můžeme snížit rezervu jen na 200 tis. Kč. Ta by měla být použita jen na zcela nečekaně vzniklé problémy a pro dopočítání po zaměření skutečně postaveného díla.

**Po posledních jednáních došlo k dohodě na celkové částce 11,5 mil. Kč včetně 200 tis. Kč rezervy.** Tato dohoda je pro nás mimořádně příznivá a **představuje 85 %** hodnotu projektových čísel. Uvědomme si, jak je staveniště daleko od sídla subdodavatele, jak bude provádění díla komplikované s ohledem na celkovou náročnost předmětu prací a časovou koordinaci s průběhem další obnovy komunikace. Navíc požadujeme, aby si firma vyčlenila pracovní kapacity v době hlavní stavební sezóny.

V případě standardní soutěže bychom se mohli pohybovat s cenou v rozmezí 11,0 – 13,0 mil. Kč s přihlédnutím k faktům, jak dlouho dopředu bychom stavbu soutěžili a jaké bychom měli štěstí.

### **Závěrečné vyhodnocení:**

Našli jsme řešení pro možnou realizaci komunikace jako klíčové stavby ve prospěch rozvoje města. Zároveň provedeme obnovu centrálního kanalizačního sběrače v důležité oblasti a snížíme tím nátok balastů. Proměníme vodovodní síť na rozsáhlém území. Vyřešíme dlouhodobý problém zásobování pitnou vodou naší ČOV. Všechny akce jsme stejně plánovali uskutečnit. Finanční podmínky jsou příznivé. Velkou úsporou je, že nemusíme financovat obnovu komunikace. Subdodavatelem náročných prací bude skvělá firma ZIKUDA Turnov.

### **Návrh na usnesení:**

RS schvaluje zadání realizace akce „Rokytnice nad Jizerou – vynucená přeložka kanalizace a obnova vodovodu při stavbě průtahu městem“ společnosti Eurovia CZ a.s. a pověřuje Ing. Milana Hejduka uzavřením smluvního vztahu v souladu s předloženým materiálem.