

Kanalizace „Spartak“ Rokytnice nad Jizerou

Vypracoval: SČVK, a.s., Oblastní závod Turnov
Ing. Eva Kolářová, specialista obnovy majetku

Datum: 08/2022

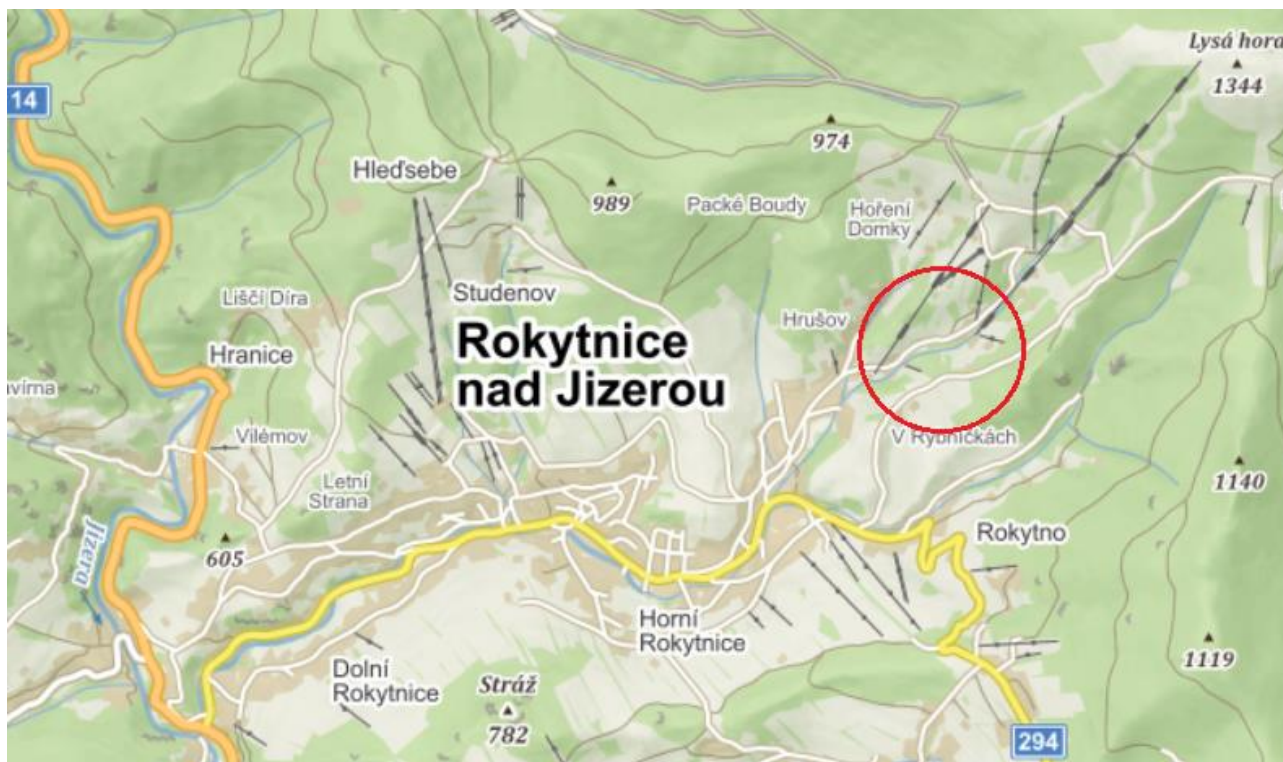
Obsah

1	Úvod	3
2	Kanalizační řad A.....	3
2.1	Základní informace	3
2.2	Historie	6
2.3	Technický stav kanalizace – hlavní řad A.....	8
3	Kanalizační přípojky	9
3.1	Sdružená přípojka vedoucí směrem Wellness hotelu Lovčenska.....	9
3.2	Přehled napojených / nenapojených nemovitostí	11
4	Úkoly k dořešení	13
5	Vliv balastních vod na ČOV.....	13
6	Závěr.....	14
7	Přílohy.....	14

1 Úvod

Cílem tohoto dokumentu je zmapovat problematiku kanalizace „Spartak“ v Rokytnici nad Jizerou. Jedná se o splaškovou kanalizaci, která byla převzata do majetku VHS Turnov od TJ Spartak Rokytnice nad Jizerou.

Kanalizace byla vybudována v devadesátých letech 20. století a nachází se v oblasti sjezdových tratí. V zimním období je tato kanalizace těžce přístupná. Největším problémem této kanalizace je velký nátok balastních vod při jarním tání sněhu, a to nejen na samotném řadu, ale také na sdružených kanalizačních přípojkách nacházejících se v horní části.



2 Kanalizační řad A

2.1 Základní informace

Zájmový úsek kanalizační stoky „kanalizace Spartak“ ve vlastnictví VHS Turnov začíná revizní šachtou č. 237630 nacházející na p. p. č. 231/4 poblíž č. p. 94 v Horní Rokytnici nad Jizerou a vede směrem do kopce ke kanalizační šachtě č. 238704 nacházející se na p. p. č. 51/1 poblíž č. p. 103 v Horní Rokytnici nad Jizerou. V GISu je tento úsek označen jako kanalizační řad A.

Obec: Rokytnice nad Jizerou

Katastrální území: Horní Rokytnice nad Jizerou

Současný vlastník: Vodohospodářské sdružení Turnov

Druh kanalizace: splašková

Situace – kanalizace „Spartak“ (kanalizační řad A) ve vlastnictví VHS Turnov:



Počáteční kanalizační šachta č. 1 (dle GISu č. 238704) nacházející se poblíž č. p. 103, Horní Rokytnice Jizerou



Pozn: hnědá barva – kanalizace ve vlastnictví VHS Turnov
červená barva – cizí kanalizace (sdružené přípojky)

Koncová kanalizační šachta č. 35 (dle GISu č. 237630) nacházející se poblíž č. p. 94, Horní Rokytnice Jizerou



Zájemové území: Horní Rokytnice nad Jizerou od č. p. 103 po č. p. 94 (chata Akuma)

Délka kanalizační stoky: cca 1 100 m ve vlastnictví VHS Turnov

Rok výstavby (dle GISu): 1995, 2008 (cca 200 m kanalizace)

Materiál: PVC 200, PP 200, PVC 160, KA 200

Režim kanalizace: gravitační

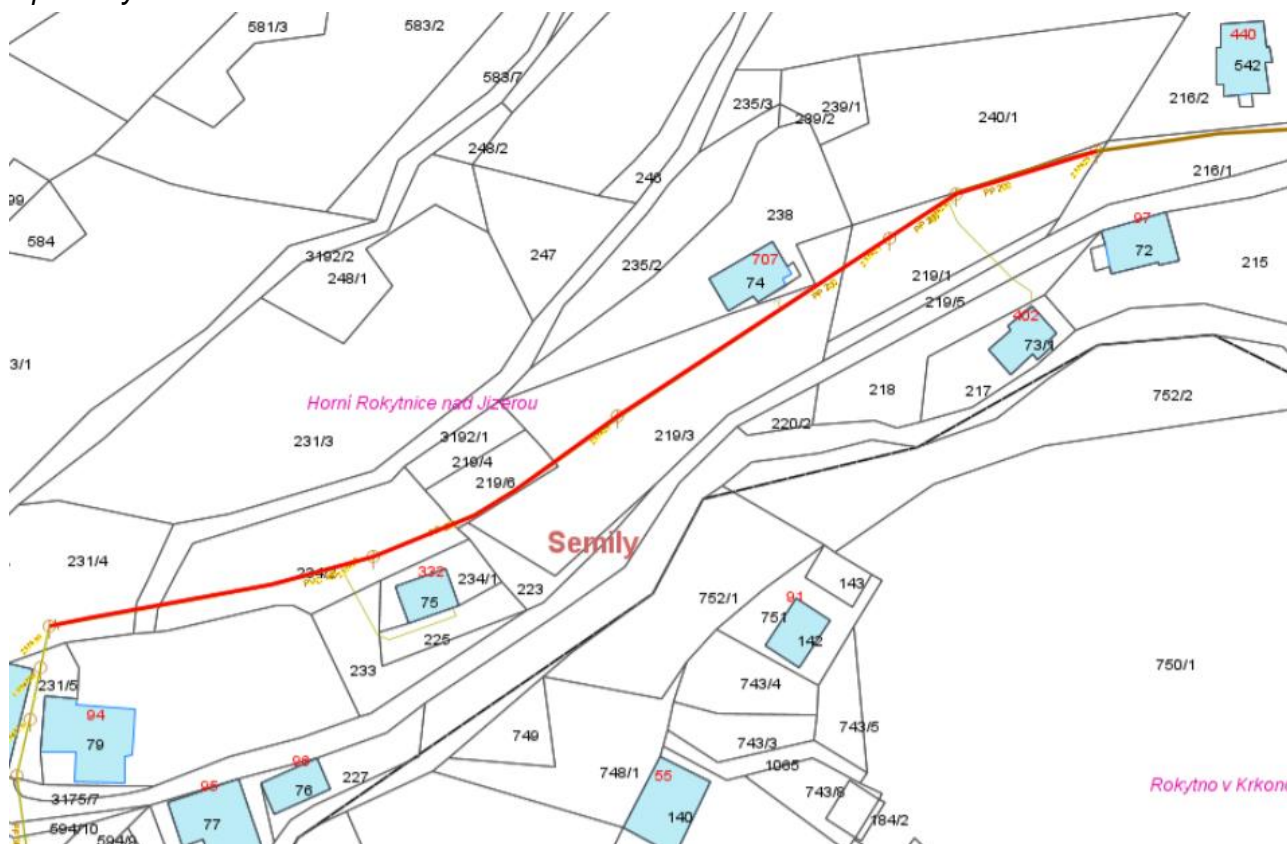
Počet šachet na trase: cca 35

2.2 Historie

- Kanalizace byla vystavěna v okolo roku 1995 (dle informací uvedených v GISu) původním majitelem, TJ Spartak Rokytnice nad Jizerou. K této části kanalizace není k dispozici žádná dokumentace.

- V roce 2008 byla provedena oprava části kanalizace, a to v úseku od šachty č. 237625 až po koncovou šachtu č. 237630, tj. od č.p. 94 po č.p. 97. Opravu provedla (dle technické zprávy z geodetického zaměření) firma Zikuda František – stavitel (Nádražní 599, Turnov, 511 01). Délka opraveného úseku je 220 m. Oprava byla provedena výměnou potrubí a šachet. Stoka je provedena z materiálu REHAU AWADUKT PP SN 16 DN 200, nové šachty jsou WAWIN DN 400. Počáteční a koncová šachta zůstala stávající.

Opravený úsek v roce 2008:



- Cca od roku 2010 je kanalizační řad ve vlastnictví VHS Turnov.
- V roce 2017 proběhlo místní šetření v souvislosti s kontrolou nátoků balastních vod do kanalizace pro veřejnou potřebu v Rokytnici nad Jizerou. Obhlídkou v terénu bylo zjištěno, že došlo k zavezení revizních šachet na trase sdružené přípojky směrem k chatě Lovčenka. V rámci místního šetření byl zaznamenán nátok balastních vod v revizní šachtě pod koncovým objektem vleku v majetku Spartak Rokytnice.

V průběhu září 2017 proběhly kamerové prohlídky na větší části dané kanalizace, a to od č.p. 99 směrem nahoru k č.p. 103. Při této příležitosti byly zaměřeny šachty metodou GPS a kanalizace byla zakreslena do GISu. Výsledky kamerových prohlídek jsou uvedeny v příloze č. 3 (Kanalizace Spartak, Rokytnice nad Jizerou – technický popis kanalizace). Závažné poruchy jsou zobrazeny na fotografiích v příloze č. 4 (Foto kamerové prohlídky 2017 - Rokytnice nad Jizerou).

4. Nekvalitní dna šachet, nátok balastních vod dnem šachet.

Nátok balastních vod dnem šachty (voda stříká ze dna šachty) - 2022:



2.3 Technický stav kanalizace – hlavní řad A

Informace o technickém stavu kanalizace jsou uvedeny v tabulce, viz příloha. Jedná se o přibližně 35 šachet a 34 kanalizačních úseků. Počet šachet a úseků nemusí být kompletní, protože chybí průzkum kanalizace v prostoru objektů č.p. 98 a 440. Tento úsek nebyl v roce 2017 monitorován z technických důvodů (velké množství kořenů v potrubí, lom na trase...)

V souběhu s kanalizací místy vede vodovod, který není v majetku VHS.

Závady na kanalizaci:

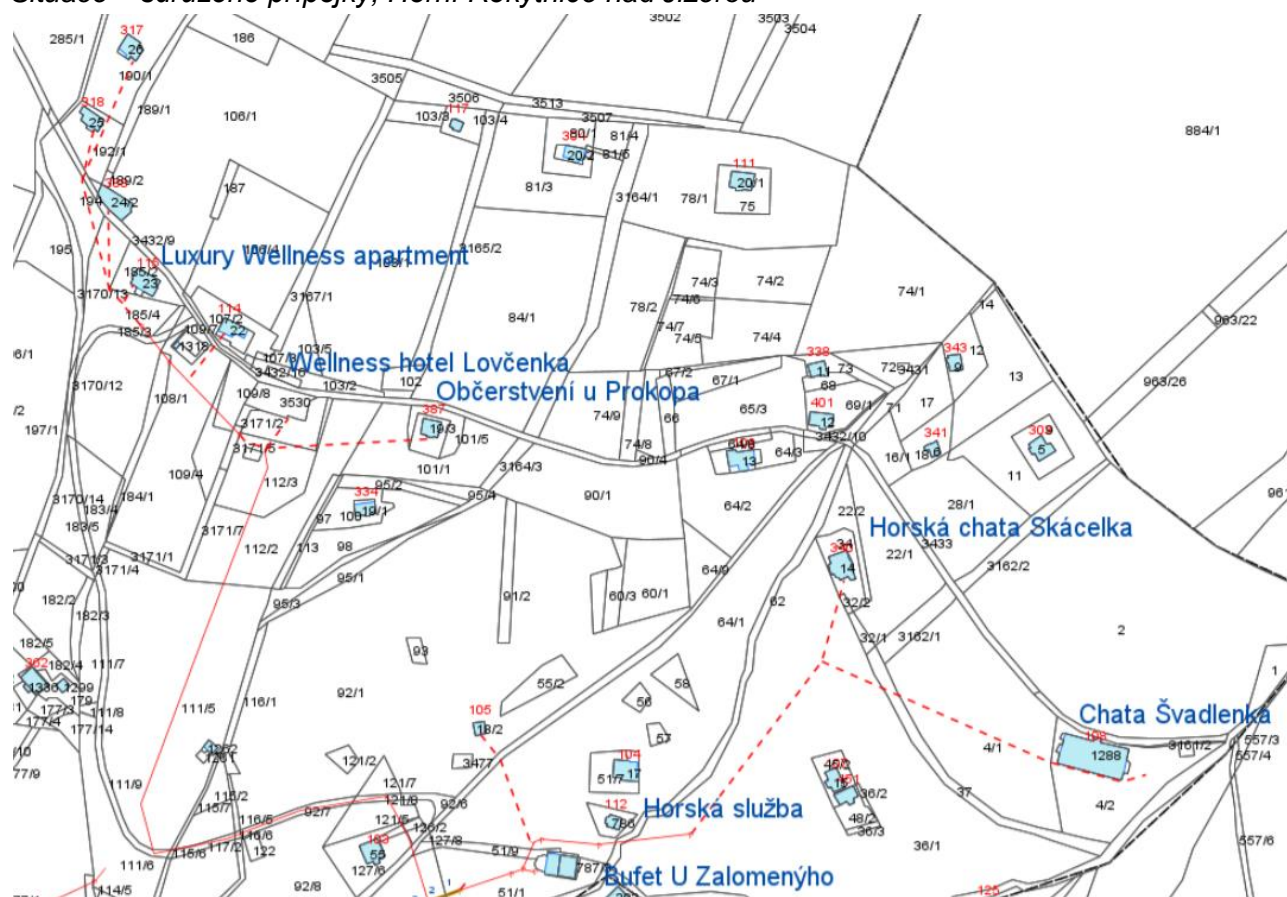
- deformace potrubí z PVC
- posunuté spoje – potrubí z kameniny
- tvorba prasklin
- kořenový systém ve stoce
- výškové a směrové lomy
- dlouhé úseky bez revizních šachet
- vyosené napojení kanalizačních stok do dna šachet
- šachtová dna (nejsou prefabrikovaná) - nátok balastních vod, degradace betonu
- nátok balastních vod netěsnými hrdly a šachtovými dny
- napojení sdružených přípojek (nátok balastních vod, absence měření množství, nedořešené majetkoprávní vztahy)
- odvětrané poklopy
- pravděpodobná absence obsypového materiálu u kanalizačního řadu
- malý profil

3 Kanalizační přípojky

Do kanalizačního řadu jsou napojeny objekty nacházející se podél tohoto řadu. Přípojky byly naznačeny do GISu dle dostupných pokladů, jedná se o geodetické zaměření z roku 2008 (oprava části kanalizace), kamerové prohlídky z roku 2017 či zaměření z technické mapy, kterou poskytlo město Rokytnice nad Jizerou.

Do prvních dvou šachet tohoto řadu jsou napojeny systémem sdružených přípojek objekty výše položené ve svahu. Jedná se o dvě větve. První větev vedoucí směrem Wellness hotelu Lovčenka, je zaústěna do šachty č. 2 (dle GISu č.1054564) a druhá větev směrem k Chatě Švadlenka je zaústěna do šachty č. 2 (dle GISu 238704). Dokumentace přípojek není k dispozici. K dispozici je pouze zakres kanalizace v katastrální mapě z roku 2011, který provedla projekční kancelář Setunský (Horní č.p. 551, Rokytnice nad Jizerou, 512 44) v rámci akce „Odstavení ČOV Lovčenka a propojení na stávající kanalizační řád“.

Situace – sdružené přípojky, Horní Rokytnice nad Jizerou



3.1 Sdružená přípojka vedoucí směrem Wellness hotelu Lovčenka

V posledních letech bylo vyzorováno, že v jarních měsících přitéká velké množství vody ze sdružené přípojky vedoucí směrem k hotelu Lovčenka. Dle dostupných informací je zde napojeno 6 nemovitostí. Sdružené přípojky vedou převážně pod loukami, kde jsou v zimním období upravovány sjezdové tratě. Součástí přípojek jsou revizní šachty. Tyto šachty nejsou ve většině případů přístupné, jsou pod terénem. Z důvodů údržby sjezdových tratí byly poklapy zasypány zeminou.

Přesná příčina nátoku nebyla zjištěna.

Historie – sdružené přípojky směrem k hotelu Lovčenka

- V roce 2009 resp. v rámci stavebního povolení č.j. SÚ 296/09/2/Pe-330 byla stavebním úřadem v Rokytnici nad Jizerou povolena stavba nové horské chaty v místě bývalé (menší) chaty „Lovčenka“. K uvedené stavbě se společnost SČVK nevyjadřovala, protože v té době v uvedené lokalitě žádnou VHI neprovozovala.
- V roce 2012 byla společnost SČVK požádána o přepojení ČOV, která čistila odpadní vody z chaty Lovčenka č.p. 113 a rekreačních objektů čp. 388, 115, 114, 113 a 387 a odváděla vyčištěné OV do místní vodoteče „Černý potok“. K uvedenému přepojení bylo provozní společností vydané souhlasné stanovisko č.j. O12610015578 ze dne 6.4.2012. V rámci stanoviska bylo odsouhlasené přepojení do kanalizace pro veřejnou potřebu – v předposlední šachtě na stoce PVC DN 200 na p. p. č. 127/7 (souřadnice šachty X: -657975.19, Y: - 980500.7 – zaměřeno geodeticky).

K akci bylo vydáno stavební povolení: „Odstavení ČOV Lovčenka a propojení na stávající kanalizační řad na st. p. č. 1292 a p.p.č. 112/2 a 127/7 v k. ú. Horní Rokytnice nad Jizerou, obec Rokytnice nad Jizerou“ č.j. SÚ/184/12/Pe – 330 ze dne 29.5.2012.

Kolaudační rozhodnutí bylo vydané dne 20.12.2013 č.j. SÚ/381/13/Pe – 330 (vydala Bc. Hana Petráková). Dle kolaudačního souhlasu bylo doloženo:

1. Plná moc k zastupování pro Ing. Setunského.
 2. Kopie potvrzení o provedení stavby firmou za dohledu Ing. R. Hermana ze dne 8.8.2013.
 3. Protokol o zkoušce vodotěsnosti potrubí ze dne 23.10.2013 provedené Ing. Tomášem Melicharem.
 4. Zkušební protokol č. 46/13 o zkoušce kanalizační přípojky vydaný Ing. Alešem Sirůčkem SČVK
 5. 1. strana smlouvy o dovádění OV
 6. Rozhodnutí MěÚ Jilemnice o povolení odstr. stavby ČOV zn. MUJI 3216/2013/ŽPze dne 18.10.2013.
 7. Dodatek k PD „odstavení ČOV.“ – Ing. Setunský – říjen 2013.
 8. Závazné stanovisko Správy KRNAP
 9. Vyjádření SČVK k projektové dokumentaci
 10. Souhlas TJ Spartak Rokytnice nad Jizerou s provedením terénních úprav na p.p.č. 127/7
 11. Zaměření skutečného provedení stavby z června 2013 provedené Pavlem Kindlem GEOP Jilemnice.
 12. Vyjádření SČVK a.s. ze dne 19.12.2013 zn. O12610015578.
- Během srpna a září 2017 bylo obhlídkou v terénu zjištěno, že došlo k zavezení revizních šachet na trase sdružené přípojky. V terénu byla k nalezení pouze jedna revizní šachta. V rámci místního šetření byl zaznamenán nátok balastních vod v revizní šachtě pod koncovým objektem vleku v majetku Spartak Rokytnice.
 - V průběhu roku 2022 došlo ke změně majitele. V současné době hledají řešení, jakým způsobem odvádět odpadní vody. V plánu mají vybudovat novou kanalizační přípojku od hotelu Lovčenka.

3.2 Přehled napojených / nenapojených nemovitostí

V tabulce níže je uveden seznam nemovitostí v okolí hlavního řadu. U každé nemovitosti je uvedena informace, zda je v GIS zakreslena přípojka a zda je uzavřena smlouva, popřípadě doplňující poznámka.

Sdružená přípojka směrem k hotelu Lovčenka:

Číslo popisné	Napojení na kanalizaci	Smlouva (stočné)	Poznámka
317	ano	ano	
318	ano	ano	
388	nezjištěno	ne	nutno ověřit
115 Luxury Wellness apartment	ano	ano	
114	ano	ano	
Wellness hotel Lovčenka – p.p.č. 3530	ano	ano	Přímo z objektu nátok balastů nepotvrzen, je nutné obnovit revizní šachtu vedle původní ČOV a vybudovat druhou hned pod svahem pod ČOV, Lapol má být pravidelně čištěn (nemáme doklady), po vybudování šachet je nutné ověřit nátoky revizí kamerou a dle výsledku navrhnout další postup.
387 Občerstvení u Prokopa	ano	ano	
334	ne	ne	

Sdružená přípojka směrem k Chatě Švadlenka:

Číslo popisné	Napojení na kanalizaci	Smlouva (stočné)	Poznámka
p.p.č. 787/2, 787/1 Bufet U Zalomenýho	ano	ne	Smlouva nedohledána, bude zaslána výzva k uzavření smlouvy.
105	není zakreslená v GISu, v terénu nalezena revizní šachtička	ne	Nutné ověřit, zda je skutečně napojena na kanalizaci, vykuřovací zkouška nebyla průkazná, bude provedena zkouška barvou do odtoku.
112 Horská služba	není zakreslená v GISu, v terénu nalezena revizní šachtička	ne	Nutné ověřit, zda je skutečně napojena na kanalizaci, vykuřovací zkouška nebyla průkazná, bude provedena zkouška barvou do odtoku.
104	nezjištěno	ne	Nutné ověřit, zda je skutečně napojena na kanalizaci, vykuřovací zkouška nebyla průkazná, bude provedena zkouška barvou do odtoku.

Číslo popisné	Napojení na kanalizaci	Smlouva (stočné)	Poznámka
107	nezjištěno	ne	
451	nezjištěno	ne	
125	nezjištěno	ne	
340 Horská chata Skácelka	ano	ano	
108 Chata Švadlenka	ano	ano	
106, 401, 338, 341, 303, 343	nezjištěno	ne	Objekty položené výše ve svahu.

Hlavní řad:

Číslo popisné	Napojení na kanalizaci	Smlouva (stočné)	Poznámka
165	ano (výtlak), není zakreslena v GIS	ano	Zjistit, jak je objekt napojen na kanalizaci.
103	ne	ne	Budou realizovat novou přípojku. Řeší projektant. Dostali možnost napojení.
392	nezjištěno	ne	
52	nezjištěno	ne	
337	ano	ano	
336	ano	ano	
53	nezjištěno	ne	
102	ano	ano	
107	nezjištěno	ne	Ověřit, zda objekt je či není napojen. V kan. šachtě u č.p. 102 je vidět přípojka PE 50.
424	ano, není zakreslena v GIS	ano	Zjistit, jak je objekt napojen na kanalizaci.
333	ano	ano	
312	nezjištěno	ne	Ověřit, zda objekt je či není napojen.
691	ano	ano	
100	ano	ano	
Dolní stanice LD	ano	ano	Zjistit, jak je objekt napojen na kanalizaci.
425	ano, v GIS naznačen směr	ano	
99	ano, v GIS naznačen směr	ano	
134	ano, není zakreslena v GIS	ano	Zjistit, jak je objekt napojen na kanalizaci.
133	ano, není zakreslena v GIS	ano	Zjistit, jak je objekt napojen na kanalizaci.
Horní stanice vleku	ano	ne	Ověřit, jak tato přípojka funguje.

Číslo popisné	Napojení na kanalizaci	Smlouva (stočné)	Poznámka
98	ano, není zakreslena v GIS	ano	Zjistit, jak je objekt napojen na kanalizaci.
440	ano, není zakreslena v GIS	ano	Zjistit, jak je objekt napojen na kanalizaci.
97	ne	ne	
402	ano	ano	
707	ano	ano	V GISu je nakreslena zaslepená přípojka.
332	ano	ano	

4 Úkoly k dořešení

- Provést kamerové prohlídky v místech, které nebyly v roce 2017 buď vůbec monitorovány anebo nebyly provedeny prohlídky v celém rozsahu (kamera nebyla schopna projet). Jedná se o úsek od šachty č. 1034767 po šachtu č. 237625, cca 165 m. Zjistit, v jakém stavu je tento úsek kanalizace.
- Provést kamerové prohlídky úseku, který byl opraven v roce 2008. Byl nalezen rozpor mezi dokumentací k realizaci stavby z roku 2008, kde je uveden materiál PP 200 a kamerovými prohlídkami, které uvádí redukci na PVC 160.
- Zjistit, popř. ověřit informace o napojení některých nemovitostí na kanalizaci. Viz výše, poznámky v tabulce.

5 Vliv balastních vod na ČOV

V období jarních tání nebo vydatných dešťů přebírá netěsná kanalizace funkci drenáže, které přivádí na ČOV Rokytnice n. J. 10-15 l/s balastní vody. Dochází k hydraulickému přetěžování ČOV a nežádoucímu navýšování zpoplatněného množství vody vypouštěného z ČOV do recipientu. Stav nátoků balastů na ČOV ukazuje následující tabulka.

		leden	únor	březen	duben	květen	červen	červenec	srpen	září	říjen	listopad	prosinec
		m3	m3	m3	m3	m3	m3	m3	m3	m3	m3	m3	m3
Povolení a kapacita ČOV		75 000	75 000	75 000	75 000	75 000	75 000	75 000	75 000	75 000	75 000	75 000	75 000
2021	Skutečnost	55 925	65 757	66 463	60 582	57 065	42 522	46 150	50 883	50 360	50 319	46 221	76 750
	Poměr skutečného množství vypouštěných vod vůči povolenému	75%	88%	89%	81%	76%	57%	62%	68%	67%	67%	62%	102%
2022	Skutečnost	86 612	83 687	92 463									
	Poměr skutečného množství vypouštěných vod vůči povolenému	115%	112%	123%									

6 Závěr

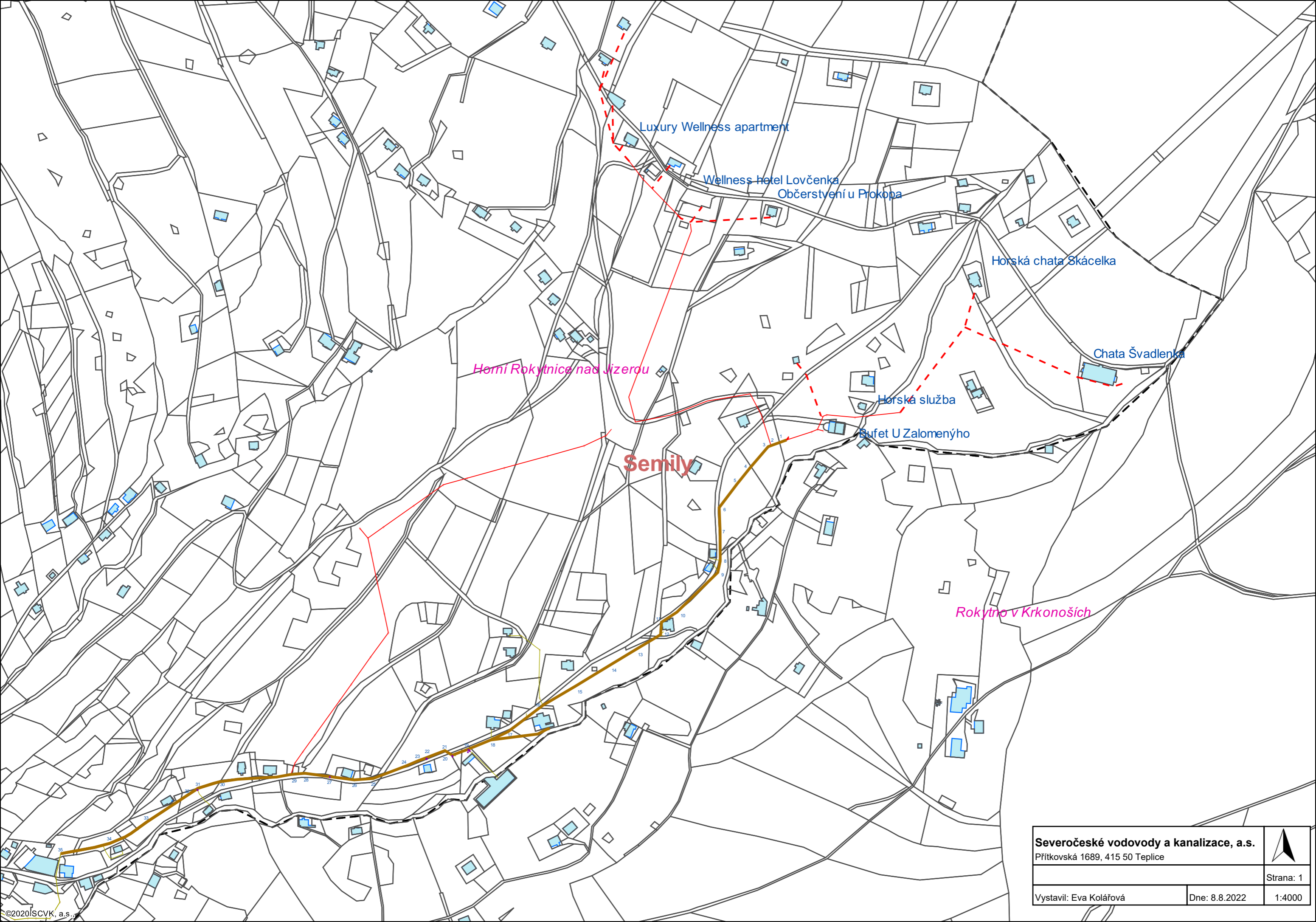
Kanalizace „Spartak“, která byla vystavěná v 90 letech minulého století z PVC (DN 200) a kameniny (DN 200) je netěsná, sbírá velké množství balastních vod. Do této kanalizace jsou napojeny problematické sdružené přípojky vedoucí směrem k hotelu Lovčenka a chatě Švadlenka. Těmito přípojkami je přiváděno větší množství balastních vod. Není zcela jasný průběh všech těchto přípojek, nejsou viditelné na terénu. V současné době (dle informací nových vlastníků hotelu Lovčena) probíhají projekční práce, které by měly řešit nejen rekonstrukci hotelu, ale také rekonstrukci či výstavbu nové kanalizační přípojky.

Při místním šetření na jaře 2022 byly zjištěny závady jak na hlavním řadu, tak i na sdružených přípojkách.

Kanalizaci je nutno uvést do řádného technického stavu tak, aby splaškové vody neohrožovaly proces čištění odpadních vod na ČOV Rokytnice nad Jizerou. Doporučujeme zadat projekční práce a provést na výměnu stávající kanalizace.

7 Přílohy

1. Příloha č. 1 – Mapa – celková situace
2. Příloha č. 2 – Mapa – hlavní řad
3. Příloha č. 3 - Kanalizace Spartak, Rokytnice nad Jizerou – technický popis kanalizace
4. Příloha č. 4 - Foto kamerové prohlídky 2017 - Rokytnice nad Jizerou



Semily

Severočeské vodovody a kanalizace, a.s.

Přítkovská 1689, 415 50 Teplice

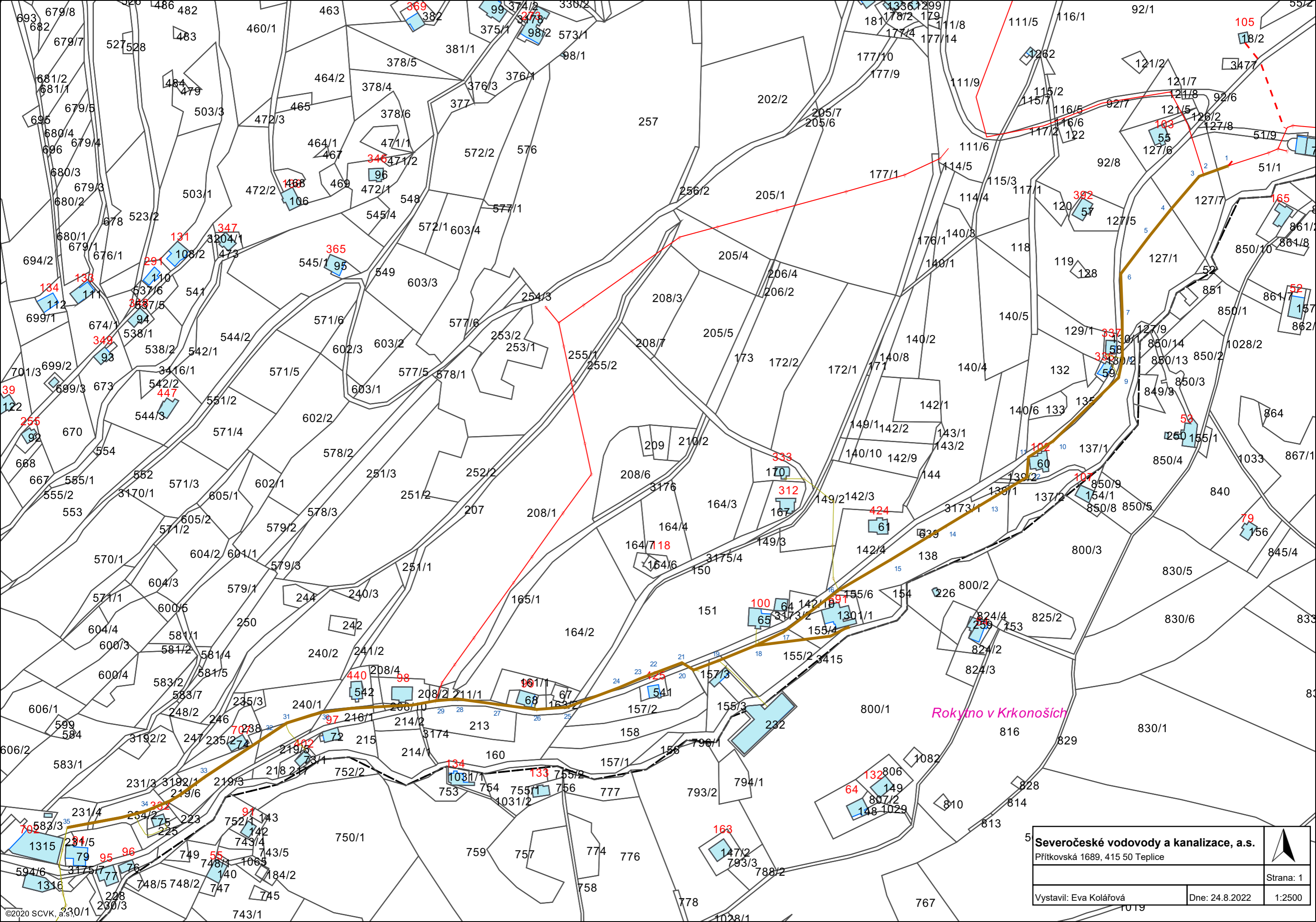


Strana: 1

Vystavil: Eva Kolářová

Dne: 8.8.2022

1:4000



Rokyno v Krkonoších

Severočeské vodovody a kanalizace, a.s.
Přítkovská 1689, 415 50 Teplice



Strana: 1

Vystavil: Eva Kolářová

Dne: 24.8.2022

1:2500

Kanalizace "Spartak", Rokytnice nad Jizerou - technický popis kanalizace

pořadové číslo šachty	číslo šachty	číslo úseku	délka kanalizačního úseku	DN	materiál	číslo kamerového záznamu	popis	vzdálenost od počáteční šachty	klasifikace	foto č.	poznámka
1	238704						Počáteční šachta stoky, do šachty je zaústěná sdružená přípojka vedoucí směrem k horské službě (PVC 150 - 200), V protokolu z kamerového záznamu je nauvedena ještě přípojka PE 50.				V protokolu z kamerového záznamu je nauvedena ještě přípojka PE 50 - prozkoumat, Směr sdružené přípojky v šachtě neodpovídá zakresu.
		1112993	20,51	PVC	200	Úsek 8_1112993_238704					
2	1054564						Napojení sdružené kanalizační přípojky od chaty Lovčenska (PVC 150 - 200), Velký nátok vody.				Prozkoumat, zda je udělán přeпад do Černého potoka.
		2697849	3,7	PVC	200	Úsek 9_2697849_1054564					
3	238703										
		2677041	34,70	PVC	200	Úsek 10_2677041_238703	Deformace stoky - ovalita, Nátok vody dnem šachty?	celý úsek	4		
4	1034758										Odvětráný poklop?
		2677043	25,73	PVC	200	Úsek 11_2677043_1034758	Deformace stoky - ovalita, Nátok vody dnem šachty?	celý úsek	3	1	
5	1034757										Odvětráný poklop?
		2677044	37,01	PVC	200	Úsek 12_2677044_1034757	Deformace stoky - ovalita, Napojení stoky na šachtu, praskliny.	celý úsek 36,48	3 3	2 3	
6	238702										
		2677045	29,87	PVC	200	Úsek 2_2677045_238702	Deformace stoky - ovalita.	celý úsek	4	3	
7	1034759										
		2677046	36,40	PVC	200	Úsek 3_2677046_1034759	Deformace stoky - ovalita, deformace dna. Nerovnost dna, výškový zlom.	celý úsek 24,29	3 3	4 5	
8	525621						Napojení kanalizační přípojky PVC 150 pro č.p. 337.				
		2241553	14,84	PVC	200	Úsek 4_2241553_525621	Deformace stoky - ovalita.	celý úsek	4		
9	238701						Napojení kanalizační přípojky PVC 150 pro č.p. 336.				
		2677048	70,89	PVC	200	Úsek 5_2677048_238701	Deformace stoky - ovalita, nerovnost dna. Nerovnost dna. Nerovnost dna.	celý úsek 41,13	 3 3	 6 7	Dlouhý úsek.
10	1034760						Plný poklop.				
		2677047	23,14	PVC	200	Úsek 6_2677047_1034760	Deformace stoky - ovalita, nerovnost dna.	celý úsek	3	8	
11	238700						Plný poklop. Voda natáká do šachty pod velkým úhlem, přímý průtok v šachtě.				Voda natáká do šachty pod velkým úhlem, rovný průtok v šachtě.
		1112977	15,61	PVC	200	Úsek 7_1112977_238700	Deformace stoky - ovalita, nerovnost dna.	celý úsek	3	9	
12	238699						Voda natáká do šachty pod velkým úhlem, přímý průtok v šachtě. Napojení kanalizační přípojky PVC 150 asi pro č.p. 102. Napojení kanalizační přípojky PE 50. Neznámo odkud vede.				Na kamerách je vidět tok vody. Zjistit odkud vede tato přípojka. Zjistit, zda není napojeno č.p. 107.
		2677049	33,11	PVC	200	Úsek 13_2677049_238699	Deformace stoky - ovalita, nerovnost dna. Deformace stoky - ovalita.	celý úsek 7,85	3 2	10	
13	1034761						Plný poklop. Napojení kanalizační stoky do šachty, přímý průtok v šachtě.				
		2677051	40,45	PVC	200	Úsek 14_2677051_1034761	Deformace stoky - ovalita, nerovnost dna. Napojení kanalizační stoky do šachty.	celý úsek 40,7	3 3	11	
14	1034762										
		2677054	50,31	PVC	200	Úsek 15_2677054_1034762	Deformace stoky - ovalita, nerovnost dna. Deformace stoky - ovalita, nerovnost potrubí.	0,00 - 31,90 27,17	3 3	12	
							Deformace stoky - ovalita, nerovnost dna.	31,90 - 51,00	2	13	
15	1034763						Plný poklop. Kořeny v šachtě.		3		Zjistit, zda zde není napojeno č.p. 424.
		2677053	47,43	PVC	200	Úsek 16_2677053_1034763	Deformace stoky - ovalita, nerovnost dna. Deformace stoky - ovalita. Deformace stoky - ovalita.	celý úsek 7,2 22,6	2, 3 2 2	14 15	

16	238697						Plný poklop. Napojení kanalizační přípojky PVC 200 pro č.p. 333.				
		1112961	53,79	PVC	200	Úsek 17_1112961_238697	Deformace stoky - ovalita.	celý úsek	3		
							Deformace stoky - ovalita.	11,55	2	16	
							Napojení kanalizační přípojky PVC 200. Není známo kam vede.	27,5			Zjistit, zda zde není napojeno č.p. 312.
17	238698						Plný poklop.				
		653201	23,76	KA	200	Úsek 18_653201_238698	Posunuté spoje.	celý úsek	3		
							Napojení kanalizační přípojky PVC 150 shora. Není známo kam vede, směřuje k č.p. 100.		3	17	Zjistit, zda zde není napojeno ještě jednou č.p. 100.
18	238696						Plný poklop.				
							Napojení kanalizační přípojky PVC 160 pro č.p. 100.				
							Napojení kanalizační stoky A-32, PVC 200.				
		2677056	31,54	KA	200	Úsek 19_2677056_238696	Posunuté spoje.	celý úsek	3		
							Tvorba prasklin.	0,2	3	18	
19	1034764						Napojení kanalizační přípojky PVC 160. Je pro st. p. č. 1188 (dolní stanice LD)?				Zjistit odkud vede tato přípojka.
		2677055	20,66	KA	200	Úsek 20_2677055_238695	Posunuté spoje.	celý úsek	3		Záznam proti směru toku.
							Tvorba prasklin.		3	19	
20	238695						Napojení kanalizační přípojky. Není známo kam vede.				Zjistit odkud vede tato přípojka.
							Napojení kanalizační přípojky (kousek pod poklopem). Není známo kam vede.				Zjistit odkud vede tato přípojka.
		1112945	10,78	KA	200	Úsek 21_1112945_238695	Posunuté spoje.	celý úsek	3		
							Tvorba prasklin.	3,55	3	20	
							Praskliny, posunutý spoj.	9,72	3	21	
21	238694						Posunuté spoje.	celý úsek	3		
		2677361	25,00	KA	200	Úsek 22_2677361_238694	Posunutý spoj. Možný nátok vody ve spoji?	12,04	3	22	
							Kořeny ve spoji	13,71			
							Tvorba prasklin. Kořeny ve spoji. Možný nátok vody ve spoji?	14,96		23	
22	1054869						Plný poklop.				Šachta je posazena na trubce, nemá prefabrikované dno.
							Napojení kanalizační přípojky PVC 200 pro e.p. 425.				
		2697850	10,27	KA	200	Úsek 23_2677363_1034765	Posunuté spoje.	celý úsek	3		
						Úsek 24-238694-A-238694-B-1	Konec prohlídky, ucpáno hadrami.	2,21		24	
							Konec prohlídky, ucpáno hadrami.	7,61			Záznam proti směru toku.
23	1034765						Vlasečnicové kořeny ve spojích.	0,00 - 8,00	3	25	
		2677363	17,45	KA	200	Úsek 25_2677363_1034765	Posunutý spoj.	15	3		
24	1034766						Stupačky v havarijním stavu.				
		2677366	43,07	KA	200	Úsek 26_2677366_1034766	Posunuté spoje.	celý úsek	3		
							Prasklina po obvodu.	1,5	3		
							Vlasečnicové kořeny ve spojích.	30,75 - 43,00			
25	1034767						Degradace betonu na dně.				
		2677365	23,71	KA	200	Úsek 27_2677365_1034767	Kořeny ve spojích.	celý úsek	3	26	
							Konec prohlídky - kořeny ve spojích.	7,32			Prohlídka není celá.
26	238693						Napojení kanalizační přípojky PVC 150 směrem k č.p. 99.				
		660097	31,35	KA	200	Úsek 28_660097_238693	Posunuté spoje.	celý úsek	3		
27	1034748						Degradace dna šachty.				
							Plný poklop.				
							Napojení kanalizační přípojky PE 50. Neznámo odkud vede.				Přípojka k č.p. 133???



Fotodokumentace Kanalizace „Spartak“ Rokytnice nad Jizerou 2017

ulice	číslo fotografie
Horní Rokytnice nad Jizerou	1–26

Pozn.: Popis fotografie zahrnuje pořadové číslo, klasifikace závady, lokalitu, počáteční a koncovou šachtu, stručný popis závady a město.

Stupnice hodnocení: 1–5 (klasifikace č. 1- nejzávažnější závady)

Rokytnice nad Jizerou - 2017



Obr. č. 1: **3 - Horní Rokytnice (1034758 - 1034757) - Deformace stoky – ovalita. - Rokytnice nad Jizerou**



Obr. č. 2: **3 - Horní Rokytnice (1034757 - 238702) - Deformace stoky – ovalita. - Rokytnice nad Jizerou**



Obr. č. 3: **3 - Horní Rokytnice (1034757 - 238702) - Napojení stoky na šachtu, praskliny. - Rokytnice nad Jizerou**



Obr. č. 4: **4 - Horní Rokytnice (238702 - 1034759) - Deformace stoky - ovalita, deformace dna. - Rokytnice nad Jizerou**



Obr. č. 5: **3 - Horní Rokytnice (238702 - 1034759) - Nerovnost dna, výškový zlom. - Rokytnice nad Jizerou**



Obr. č. 6: **3 - Horní Rokytnice (238701 - 1034760) - Nerovnost dna. - Rokytnice nad Jizerou**



Obr. č. 7: **3 - Horní Rokytnice (238701 - 1034760) - Nerovnost dna. - Rokytnice nad Jizerou**



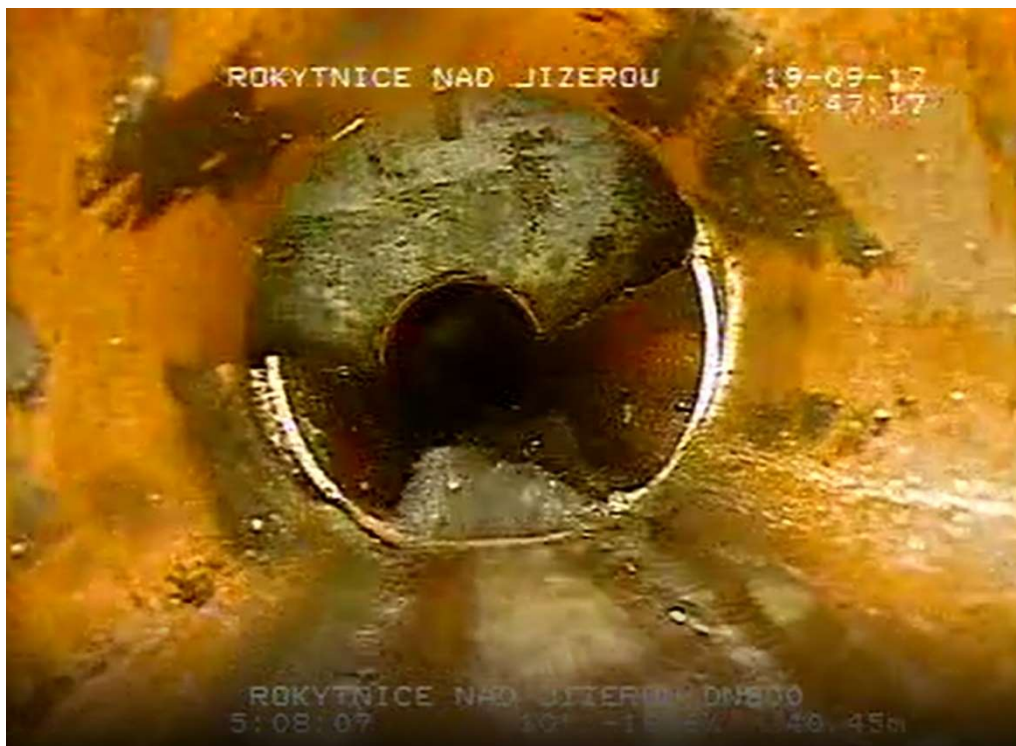
Obr. č. 8: **3 - Horní Rokytnice (1034760 - 238700) - Deformace stoky - ovalita, deformace dna. - Rokytnice nad Jizerou**



Obr. č. 9: **3 - Horní Rokytnice (238700 - 238699) - Deformace stoky - ovalita, deformace dna. - Rokytnice nad Jizerou**



Obr. č. 10: **2 - Horní Rokytnice (238699 - 1034761) - Deformace stoky – ovalita. - Rokytnice nad Jizerou**



Obr. č. 11: **3 - Horní Rokytnice (1034761 - 1034762) - Napojení kanalizační stoky do šachty. - Rokytnice nad Jizerou**



Obr. č. 12: **3 - Horní Rokytnice (1034762 - 1034763) - Deformace stoky – ovalita, nerovnost potrubí na stropě. - Rokytnice nad Jizerou**



Obr. č. 13: **2 - Horní Rokytnice (1034762 - 1034763) - Deformace stoky – ovalita nerovnost dna. - Rokytnice nad Jizerou**



Obr. č. 14: **2 - Horní Rokytnice (1034763 - 238697) - Deformace stoky – ovalita. - Rokytnice nad Jizerou**



Obr. č. 15: **2 - Horní Rokytnice (1034763 - 238697) - Deformace stoky – ovalita. - Rokytnice nad Jizerou**



Obr. č. 16: **2 - Horní Rokytnice (238697 - 238698) - Deformace stoky – ovalita. - Rokytnice nad Jizerou**



Obr. č. 17: **3 - Horní Rokytnice (238698 - 238696) - Napojení kanalizační přípojky PVC 150 shora.** - Rokytnice nad Jizerou



Obr. č. 18: **3 - Horní Rokytnice (238696 - 1034764) - Tvorba prasklin.** - Rokytnice nad Jizerou



Obr. č. 19: **3 - Horní Rokytnice (1034764 - 238695) - Tvorba prasklin. - Rokytnice nad Jizerou**



Obr. č. 20: **3 - Horní Rokytnice (238695 - 238694) - Tvorba prasklin. - Rokytnice nad Jizerou**



Obr. č. 21: **3 - Horní Rokytnice (238695 - 238694) - Tvorba prasklin, posunutý spoj. - Rokytnice nad Jizerou**



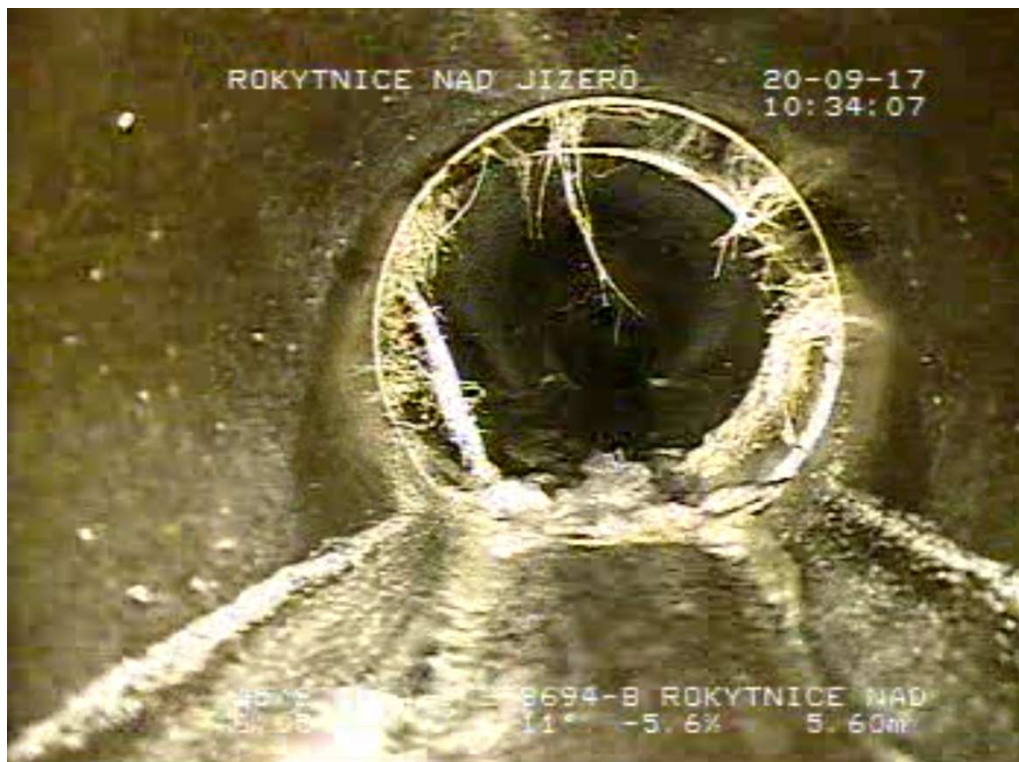
Obr. č. 22: **3 - Horní Rokytnice (238694 - 1054869) - Posunutý spoj. Možný nátok vody ve spoji? - Rokytnice nad Jizerou**



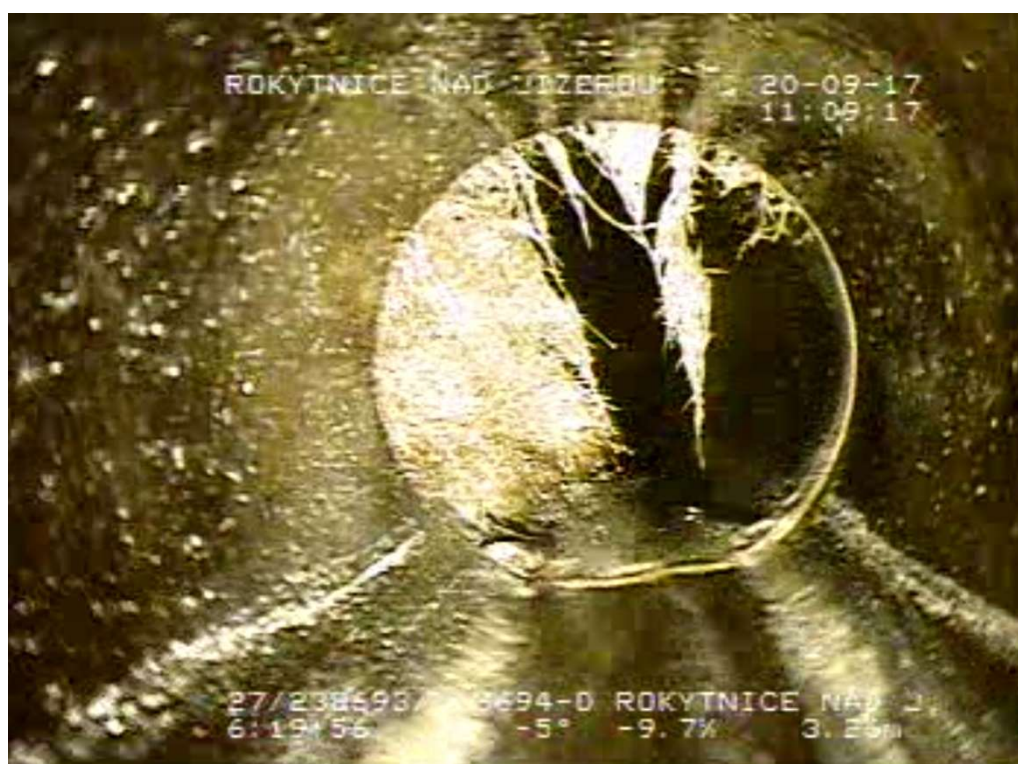
Obr. č. 23: **3 - Horní Rokytnice (238694 - 1054869) - Tvorba prasklin. Kořeny.** - Rokytnice nad Jizerou



Obr. č. 24: **3 - Horní Rokytnice (1054869 - 1034765) - Konec prohlídky, ucpáno.** - Rokytnice nad Jizerou



Obr. č. 25: **3 - Horní Rokytnice (1034765 - 1034766) - Vlasečnicové kořeny ve spojích.**
- Rokytnice nad Jizerou



Obr. č. 26: **3 - Horní Rokytnice (1034767 - 238693) - Kořeny ve spojích.** - Rokytnice nad Jizerou